

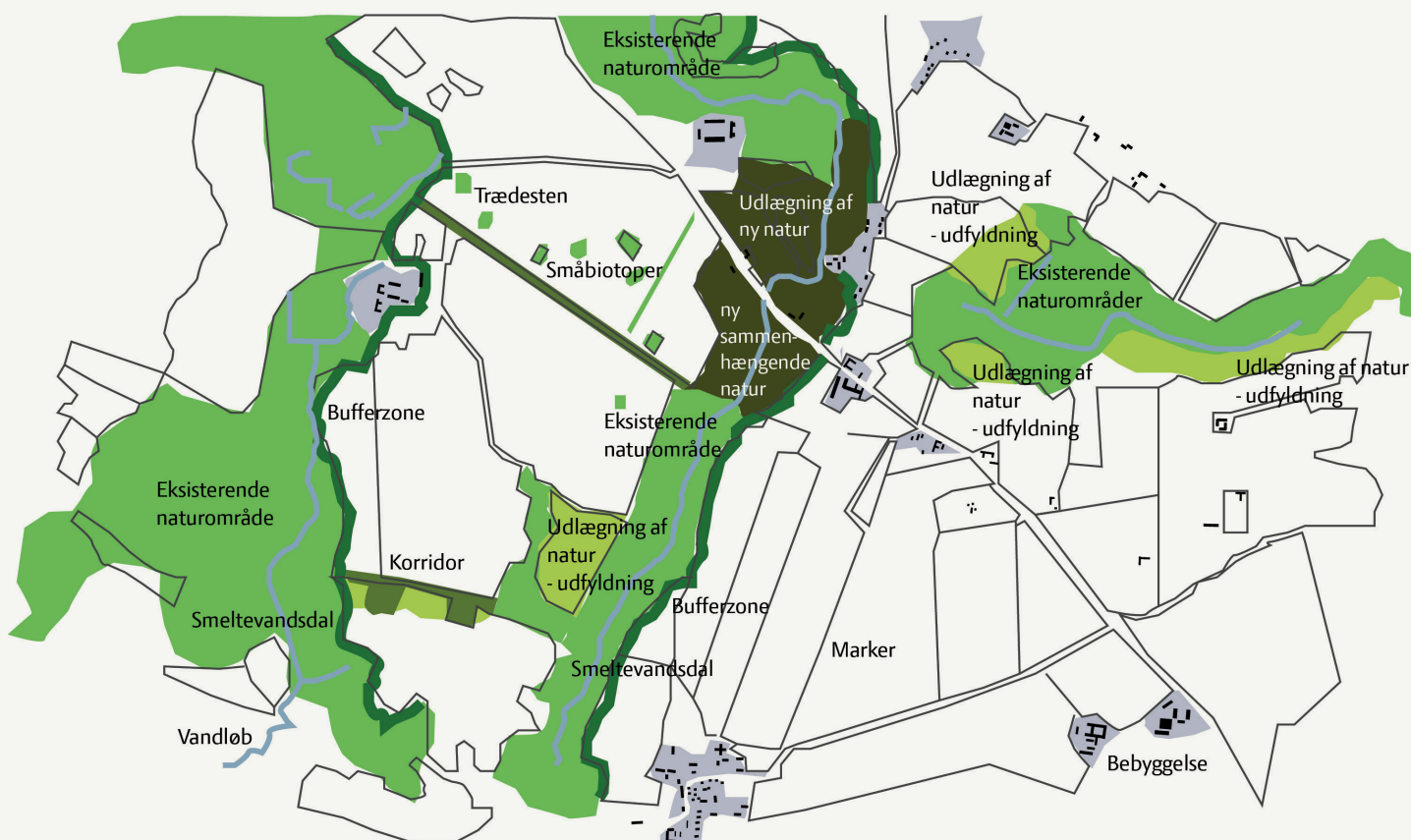
FORVALTNING AF NATUR OG LANDSKAB PÅ BEDRIFTENS AREALER – HVAD KAN LANDMANDEN GØRE?

De fleste landmænd forvalter natur i større eller mindre omfang og på forskelligt niveau på deres landbrugsarealer og nær bedriften. Naturarealerne, der ofte ligger spredt mellem de dyrkede marker, er vigtige for en lang række dyr og planter. Arealerne indgår som en del af det samlede kulturlandskab og har desuden stor betydning for landskabsoplevelsen.

I takt med at markerne bliver større og færre, er det vigtigt, at være bevidst om, hvordan man kan værne om de eksisterende naturare-

aler mellem markarealer, og hvordan man kan integrere eventuelle nye naturtiltag på fornuftig vis i landskabet, så at både produktion, landskab og natur tilgodeses.

Dette videnblad sætter fokus på, hvordan nye natur- og landskabs-tiltag samt eksisterende natur i marklandskabet kan ses i en større landskabelig sammenhæng, så landmanden opnår en fornuftig balance mellem produktion, natur og landskab.



Eksempel på en bedrifts arealer med både natur og produktion. Eksemplet viser en samlet plan med en række forslag til forskellige naturtiltag, som både understreger landskabet og forbedre arbejdsforholdene i marken.

Illustration: VFL

Forvaltning af natur og landskab - hvad kan landmanden gøre?

Trædesten er små naturfelter, der forbedrer forbindelsen mellem naturområder. De gør de forskellige arters mulighed for at bevæge sig mellem flere områder lettere. Forbindelsen, som trædestenene skaber, behøver således ikke være lineære og ubrudt.

En ledelinje kan beskrives som et landskabelement, der forbinder to naturområder med hinanden. Ledelinjer kan fungere som levested, men også som forbindelsesveje, hvor arter enten kan vandre fra et sted til et andet eller kan vandre frem og tilbage mellem to steder. En ledelinje kan f.eks. være et levende hegn, et dige, en insektvold eller lignende.

Herunder er nogle eksempler på natur- og landskabstiltag, som kan højne kvaliteten af naturen og være med til at tydeliggøre særlige landskabelige træk.



Overdrev. Foto Heidi Buur Holbeck

Større naturområder

Naturens kvalitet og beskyttelseskrav i disse lidt større sammenhængende områder vil variere og afhænge helt af, om arealerne er beskyttet effektivt f.eks. af EU-habitatdirektivet, naturbeskyttelsesloven (§ 3 områder). Beskyttede naturområder kan f.eks. være overdrev, enge, moser, vandløb, søer mv. Beskyttede naturområder vil ofte indeholde store og stabile bestande og gode leve- og vækstbetingelser for mange arter.

Muligheder: Forbedrer kvaliteten af det nuværende naturområde – eksisterende naturområder af høj kvalitet f.eks. gennem naturpleje, hvor dyr kan holde et areal lysåbent. Ved at holde en naturområde åbent bliver der skabt gode vækstbetingelser for planter, der kræver lys, og terrænets formationer kommer til syne, og landskabet træder tydeligere frem.



Remise. Foto Heidi Buur Holbeck

Småbiotoper

Småbiotoper er mindre naturområder som f.eks. vandhuller, hegn, diger, markskel, gravhøje mv. som typisk ligger omgivet af intensivt dyrkede landbrugsarealer. De mindre småbiotoper er ofte for små til at indeholde stabile bestande af mange arter, men kan være vigtige for at opretholde den biologiske mangfoldighed i et område.

Muligheder: Småbiotoperne udnyttes som "trædesten" eller "ledelinje" til at forbinde eksisterende naturområder – store og små. Ledelinjen kunne bestå af f.eks. græsstriber - slået og uslået, insektvolde eller hegn. Trædestenen kunne f.eks. være eksisterende vandhuller, remiser, trægrupper eller solitær træer. Trædesten eller ledelinjer kan have stor visuel betydning for landskabsoplevelsen, og netop være med til at bryde med store monotome markarealer.



Bufferzone. Foto Heidi Buur Holbeck

Bufferzoner

Bufferzoner er zoner, som omgiver naturområder i intensivt dyrkede arealer – typisk marker i omdrift, der regelmæssigt gødskes eller sprøjtes. Bufferzonerne skal beskytte naturområder mod negative påvirkninger fra det omgivende miljø.

Muligheder: At beskytte eksisterende naturområder af høj kvalitet. Man kunne f.eks. udlægge dyrket jord til græs omkring naturområder.



Vandhul. Foto Heidi Buur Holbeck

Udlægning af ny natur

Udlægning af ny natur kan være områder, hvor der planlægges tiltag til at genoprette eller etablere nye områder/småbiotoper med natur. Hvis en ny natur placeres med umiddelbar nærhed til et eksisterende naturområde kan det være med til at supplere eller forbedre/ beskytte den eksisterende natur.

Muligheder: Etabler ny natur, som f.eks. vandhuller, markvildtsstriber, nye hegn eller remisser.

Et scenarie på forvaltning af natur og landskab

Nedenfor beskrives et scenarie for, hvordan en landmand kan forbedre naturen på hans/hendes arealer i overensstemmelse med produktion, natur, landskab og lokalsamfund.

Bedriften Elkærholm ved Kolding

Elkærholm med hovedbygning og driftsbygninger ligger smukt i en skovklædt dyb nedskåret ådal (tunneldal). Driftsbygningerne og en mindre hestestald ligger lige op og ned af en større å med kraftig vandstrøm.

Ejerne af Elkærholm er bærproducenter og ejer 98 ha, hvoraf 1/3 er natur og resten dyrkes til bærproduktion.

Elkærholm ligger vest for Vester Nebel, en mindre by nordvest for Kolding.

Elkærholms arealer ligger som en del af Kolding Kommunes udpegede økologiske forbindelser.



Elkærholm (markeret ved den sorte cirkel) ligger som en del af et større ådalssystem. Illustration: VfL



Elkærholm er beliggende i bunden af Vester Nebel Å nordvest for Kolding. Foto: Kræn Ole Birkkjær



Ejerne af Elkærholm har med sin bynære placering fundet en optimal produktion bestående af Aroniabær, hvoraf de producerer saft, likør, syltetøj, mv. Foto: <http://aroniabaer.dk/velkommen>



Udsigt mod nord på kanten mellem dyrkningsfladen og den skovklædte ådalsside. Foto: Kræn Ole Birkkjær



Udsigt mod syd ned gennem ådalen med Vester Nebel Å i midten. Foto: Kræn Ole Birkkjær



Eksempel på en samlet plan for forvaltning af natur og landskab ved Elkærholm, Kolding. Planen illustrerer forskellige tiltag uden en prioriteret rækkefølge. Illustration: Katrine Kracht

Elkærholm: Samlet plan med forslag til natur- og landskabstiltag

Ådalen

I ådalen findes flere beskyttede områder med eng og mose. Der løber et beskyttet vandløb gennem området. Det er også her Elkærholms avlsbygninger og bolig ligger. Det vil sige, at de nære udearealer og bygningsættede indgår som del af ådalen og den natur, som findes her.

Tiltag – forbedring af ådalens natur:

Det eksisterende naturområde i ådalen forbedres gennem naturpleje i form af græssende dådyr og heste. Man har desuden i samarbejde med Kolding Kommune udpeget gamle træer, som skal bevares og efterlades som dødt ved.

Naturplejen af ådalens skrænter betyder, at tæt vegetation i skovbunden holdes nede og der åbnes op, så ådalens terræn bliver tydelig.

På kanten af ådalen mellem dyrkning og natur

Elkærholm og ådalssystemet ligger bynært og direkte op af dyrkningsfladen.

Tiltag – bufferzoner og udvidelse af beplantningen på ådalsskrænten:

Ved at etablere forskellige former for bufferzoner omkring ådalene, hvor der ikke sprøjtes, opnås et større fødegrundlag for insekter og fugle ud mod dyrkningsarealerne, samt større tilgængelighed til området.

På kanten af den nord- og sydvestlige del af ådalssystemet kan man etablere en smal klippet græsbræmme, for at skabe en nænsom overgang mellem mark og ådal.

Mellem boligområdet og ådalens skrånninger har ejerne plantet bærbuske, der udgør en del af deres produktionsgrundlag, og som rent visuelt og æstetisk laver en slags "bufferzone" mellem ådal og boliger.

Ny natur i marklandskabet – trædesten og ledelinjer

Oppe på den intensivt dyrkede markflade kan læhegn, jorddiger, vandhuller og krat være med til at skabe ledelinjer og trædesten i landskabet. Med udgangspunkt i den eksisterende natur kan man etablere ny natur, som dels gavner dyre- og planteliv, og dels kan være med til at skabe en bedre arrondering/markstruktur.

Indsatser – etablering af ny natur

Med udgangspunkt i en eksisterende beplantning og et læhegn kan man etablere ny natur omkring denne og på samme tid tilpasse irregulære markhjørner.

Grøn naturforbindelse

Mod øst mellem ådalssystemet og Vester Nebel opføres en række boliger i et nyt boligkvarter. Som del af deres grønne fællesarealer kunne man etablere et grønt strøg mellem ådalen og et skovareal yderligere øst for boligområdet.

Indsatser – etablering af grøn naturforbindelse

Ved at etablere et grønt forløb på tværs af boligområdet skabes en grøn forbindelse fra skovarealet øst for boligerne ned mod ådalssystemet. Forbindelsen kunne sås til med forskellige urter og blomster, som kunne tiltrække insekter og fugle.

Derudover kan man etablere et stisystem, som kan følge det landskabelig strøg fra skovstykket gennem de fælles grønne arealer til ådalens kant, hvor stien forbindes med den offentlige vej. På den måde holdes den menneskelige færdsel på den offentlige vej, så færdsel i ådalen og på dens sårbare skrænter undgås.